

# L'ESSENTIEL 2016



**A** doucir le quotidien des patients hospitalisés et atténuer leur sensation d'isolement, telle est la mission que la Fondation a poursuivie tout au long de 2016, **en soutenant 598 projets pour la somme de 6,7 millions d'euros**. Elle a permis de **rapprocher les familles, d'améliorer l'accueil et le confort, de soulager la douleur et de développer les activités** au sein de l'hôpital ainsi que de **soutenir des initiatives au bénéfice des adolescents en détresse et des jeunes malades chroniques** qui vont passer d'une prise en charge pédiatrique à une prise en charge dans les services adultes.

Et, parce qu'elle a toujours su s'intéresser aux nouveaux besoins de la société et du monde hospitalier et jouer son rôle de facilitateur pour y répondre, la Fondation s'est investie dans un programme concernant le **répit**, destiné à **soulager à la fois le malade et ses aidants familiaux**. En 2016, elle a financé deux projets à hauteur de 355 000 euros, l'un à Marseille et l'autre à Lyon.

Parce qu'on a besoin de nous, nous devons aller plus loin ! Tel est le défi qu'ensemble nous allons relever !

**Un grand merci à tous.**

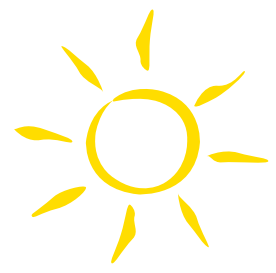


FONDATION  
Hôpitaux de Paris  
Hôpitaux de France  
Reconnue d'utilité publique

Bernadette Chirac  
Présidente de la Fondation  
Hôpitaux de Paris-Hôpitaux de France



# Les temps forts de l'année 2016



## JANVIER

Opération Pièces Jaunes  
du 6 janvier au 13 février



### 14 JANVIER

Visite de la Maison des  
Adolescents au CH du Mans (72)  
**Subvention : 400 000 €**

### 22 JANVIER

Dîner de gala Pièces Jaunes au  
Château de Pierrefonds (60)  
**Montant collecté : 5 429 €**

### 16 MARS

Inauguration de la bibliothèque du Service de  
pédiatrie de l'hôpital de Saint-Denis (93)  
**Subvention : 10 139 €**

### 22 MARS

Visite de la halte-garderie avec des  
blogueurs et blogueuses à l'hôpital  
Necker - Enfants Malades AP-HP (75)  
**Subvention : 230 000 €**

### 21 AVRIL

Présentation de l'Espace Snoezelen de l'hôpital  
de jour de pédopsychiatrie du CH de Dieppe (76)  
**Subvention : 7 443 €**

### 26 SEPTEMBRE

Inauguration de l'Espace Transition à l'hôpital  
Necker-Enfants Malades AP-HP (75)  
**Subvention : 488 742 €**

### 1<sup>ER</sup> JANVIER

"Qui veut Gagner des Millions ?" Spécial Pièces Jaunes  
**Montant collecté : 181 500 €**

### 6 JANVIER

Lancement de Pièces Jaunes  
à la Maison du bébé au CH de  
Saint Denis (93) et visite du  
chantier de la Maison de la Femme  
**Subvention globale : 76 501 €**



### 21 JANVIER

Visite à l'hôpital Femme-Mère-Enfant de Bron (69)  
**Subvention globale : 1 273 561 €**

### 11 FÉVRIER

Visite de la Maison des Parents au CHU de Dijon (21)  
**Subvention : 916 367 €**



### 15 ET 16 AVRIL

Séjour à Disneyland Paris des gagnants  
du Concours Pièces Jaunes

### 26 MAI

Journée spéciale Pièces Jaunes à la Fête du pain  
sur le parvis de Notre Dame à Paris (75)







### 28 SEPTEMBRE

Inauguration de la Maison du répit du Phare des sourires à Marseille (13)  
**Subvention : 155 000 €**

### 6 OCTOBRE

Lancement de la campagne +de Vie à l'hôpital Sainte Perine AP-HP (75)  
**Subvention globale : 1 659 687 €**



### 13 OCTOBRE

Visite de l'EHPAD de Saint-Brévin-les-Pins (44)  
**Subvention : 63 816 €**



### 28 OCTOBRE

Visite du CH de Bonifacio (20)  
**Subvention : 21 000 €**



### 2 DÉCEMBRE

Inauguration de la Maison de répit pour les enfants autistes du CH de Pierrefeu-du-Var (83)  
**Subvention : 200 000 €**

### 5 ET 6 DÉCEMBRE

Présentation de la « Maison de Répit de la Métropole » à l'occasion des Rencontres Francophones sur le Répit à Lyon (69)  
**Subvention : 500 000 €**

### 5 OCTOBRE

Table Ronde Spéciale "Aide aux Aidants" à l'Hôtel Scipion, Paris (75)



### 11 OCTOBRE

Match de Football du Variétés Club à Mantes-la-Jolie  
**Montant collecté : 13 663 €**

### 14 OCTOBRE

Emission "300 chœurs pour +de Vie" 2016, sur France 3  
**Promesse de dons : 345 896 €**



### 30 OCTOBRE

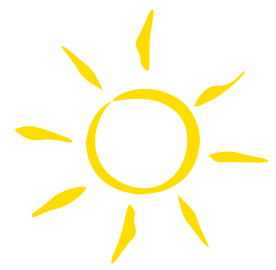
"Trail des Falaises" au profit de la Fondation à Bonifacio (20)

### 7 DÉCEMBRE

Inauguration du Pavillon de l'Orbe à l'hôpital Charles Foix AP-HP d'Ivry-sur-Seine (94), en présence de Marina Picasso  
**Subvention globale : 1 500 000 €**



# Mieux vivre l'hôpital, c'est aussi guérir



Pour améliorer la vie quotidienne des enfants, des adolescents et des personnes âgées hospitalisés, la Fondation subventionne chaque année de nombreux projets dans les hôpitaux français. En 2016, 598 projets (223 en pédiatrie, 349 en gériatrie, 26 en service jeunes adultes et pour le programme transition) répondant aux champs d'action prioritaires ont été subventionnés.

## LE RAPPROCHEMENT DES FAMILLES

La présence des proches à l'hôpital rassure et procure un grand apaisement aux patients, quel que soit leur âge. La Fondation met tout en œuvre pour créer des lieux d'accueil dédiés et ainsi faciliter la présence des familles à l'hôpital pour reproduire un univers chaleureux et réconfortant à l'image de la maison.

### ◆ 42 projets soit un montant total de 868 868 €

La Fondation a subventionné pour un montant de 200 000 € la Maison des proches à Nantes (44) au service de 2 établissements du CHU : l'Hôtel Dieu et l'hôpital Mère-Enfant, situés sur le même site. Cette maison, inaugurée en septembre 2016, accueille les familles accompagnant les patients. Les locaux offrent onze chambres, une cuisine partagée, un salon, une salle à manger, un espace TV et Internet, une terrasse. Du linge de maison est également mis à disposition des patients et de leurs familles. Enfin, des ateliers travaux manuels et activités de détente sont proposés aux résidents (cuisine, couture, jeux de société).

## L'AMÉLIORATION DE L'ACCUEIL ET DU CONFORT

L'hôpital peut être pour certains un lieu froid et angoissant où les soins rythment le quotidien. Un univers coloré contribue à redonner de la chaleur et permet aux familles de se détendre. Grâce à l'aménagement d'espaces conviviaux et à l'acquisition d'équipements adaptés, l'hôpital redevient un lieu familial et ouvert où les patients se sentent mieux.

### ◆ 162 projets soit un montant total de 1 398 214 €

À l'EHPAD Les Cordeliers en Auvergne (03), la Fondation a subventionné pour un montant de 3 797 € l'acquisition de matériel spécifique permettant l'aménagement d'une salle multi-sensorielle pour les résidents.

## LE DÉVELOPPEMENT DES ACTIVITÉS

Pour changer les idées des personnes hospitalisées, pour chasser l'ennui et rompre l'isolement, les équipes hospitalières organisent de nombreuses activités, aussi bien à l'intérieur des services (ateliers cuisine, peinture, chant, informatique) qu'à l'extérieur (sorties grâce à des minibus aménagés, séjours à la mer et à la montagne). Autant d'énergie positive insufflée et de sourires retrouvés.

### ◆ 318 projets soit un montant total de 2 630 415 €

Cette année, la Fondation a accordé une subvention de 37 000 € pour la création d'une structure artificielle d'escalade (SAE) dans le cadre du projet Handi-Grimpe à l'Institut d'Education Motrice (IEM) Charlemagne à Ballan-Miré (37), qui accueille des adolescents et jeunes adultes de 4 à 20 ans en situation de handicap moteur. Cette structure leur permet de découvrir un sport à sensation, tout en développant leurs capacités motrices et cognitives (contrôle des gestes, amélioration de l'équilibre, renforcement musculaire), leur sens des responsabilités (lorsqu'ils doivent assurer un camarade) mais également en développant leur confiance en eux.

## LA LUTTE CONTRE LA DOULEUR

Souffrir n'est pas une fatalité. La Fondation finance des équipements permettant de soulager la douleur au quotidien.

### ◆ 48 projets ont été financés pour un montant total de 260 562 €

La Fondation a subventionné des rails plafonniers dans 10 chambres du service de médecine gériatrique à l'hôpital René-Muret-Bigottini AP-HP à Sevran (93) pour un montant de 16 000 €. Les lève-personnes sur rails plafonniers aident au transfert sécurisé, confortable et digne des patients. S'ils réduisent le risque de blessures des soignants, les rails plafonniers apportent également un réel confort pour les malades.

## LA PRISE EN CHARGE DES ADOLESCENTS EN SOUFFRANCE

Pendant trop longtemps, les adolescents en souffrance étaient suivis et soignés dans des services qui n'étaient adaptés ni à leur maladie ni à leurs besoins. Pluridisciplinaires et ouvertes sur l'extérieur, les Maisons des Adolescents et les espaces Transition offrent un véritable lieu de soins et de vie, exclusivement tourné vers les jeunes.

### ◆ 13 structures soutenues pour un montant de 485 941 €

La Fondation a accordé en 2016 une subvention à hauteur de 109 000 € pour la création d'une Maison des Adolescents à Béziers (34). L'aménagement et l'équipement de cette nouvelle structure permettra des permanences locales pour accueillir les adolescents de Béziers (34) et de ses environs. Les jeunes pourront ainsi bénéficier d'un espace convivial et chaleureux au sein duquel ils auront accès à des ateliers et des interventions sur des thématiques qui les préoccupent.





## LE RÉPIT : L'AIDE AUX AIDANTS

**2 projets** ont été financés pour un montant de **355 000 €**

En France, plus de 8 millions de personnes, parents, conjoints, amis... accompagnent un proche malade ou en situation de handicap. Cette sollicitation est difficile à vivre pour l'aidant.

Si l'Etat a reconnu en 2005 un droit au répit pour les aidants familiaux, les offres proposées sont encore insuffisantes.

C'est pourquoi, la Fondation, qui a toujours eu à cœur de s'adapter aux besoins de la société et du monde hospitalier, **a souhaité cofinancer des projets**, dont l'objectif est de prendre en charge ponctuellement la personne malade, de procéder à son accompagnement intégral et à celui de ses proches aidants et d'assurer le suivi de la famille.

En 2016, elle a inauguré le **Phare des Sourires** à l'hôpital de la Timone à Marseille (13). Elle a aussi attribué un financement complémentaire pour la **Maison Belle Etoile** à l'hôpital Henri Guérin de Pierrefeu-du-Var (83).

## LA TRANSITION : PROGRAMME TRANSITION PEDIATRIE / SERVICES ADULTES

**13 projets** ont été retenus par le Conseil d'Administration de la fondation pour un montant de **756 508 €**.

Depuis 2015, la Fondation franchit une nouvelle étape en soutenant des **projets d'accompagnement à la transition de la prise en charge de jeunes adultes** atteints de maladies chroniques, suivis depuis de longues années, en médecine pédiatrique, vers la médecine adulte. Il s'agit d'assurer une continuité des soins avec non seulement un transfert de compétences et d'expertise médicales mais aussi un accueil adapté à la pathologie et à l'âge des patients.

## RAPPORT DU TRÉSORIER DE LA FONDATION

**Les comptes 2016 de la Fondation Hôpitaux de Paris-Hôpitaux de France sont dans la continuité de ceux de l'exercice précédent. Ils sont l'expression d'un haut niveau d'activités et d'une situation financière saine.**

En emplois, les projets décidés dans l'année et les frais s'y rapportant (missions sociales) s'élèvent à 7,73 M€.

Les projets pédiatriques, ceux du Programme de Maisons des Adolescents et du Programme Transition avoisinent les 4,29 M€ ; ceux consacrés aux personnes âgées à l'hôpital, représentent 2,93 M€. Les frais de soutien des projets sont de 0,52 M€.

La collecte de 9,1 M€ demeure élevée malgré un contexte défavorable. Il est à noter que la collecte 2015 incluait un don exceptionnel de 1,5 M€.

Les legs et autres libéralités continuent de représenter en 2016 plus du tiers des ressources collectées dans l'année.

En plus des ressources collectées dans l'exercice, la Fondation a mobilisé en 2016, pour financer ses activités, près de 2,7 M€ sur les fonds dédiés (ressources collectées antérieurement) et recyclé 0,83 M€ de projets abandonnés ou moins coûteux que prévu. Elle est donc dans une logique dynamique de gestion des dons qui lui sont octroyés par ses donateurs.

L'encours des projets conventionnés avec les hôpitaux reste stable à 16,77 M€. Il faut rappeler que la mise en œuvre des projets s'étale le plus souvent sur deux à trois années.

Les fonds dédiés (15,2 M€) représentent un potentiel d'interventions de l'ordre de deux années de collecte, avec une mention particulière pour le fonds dédié à la Maison de Solenn dont la Fondation assure désormais directement le financement des ateliers culturels.

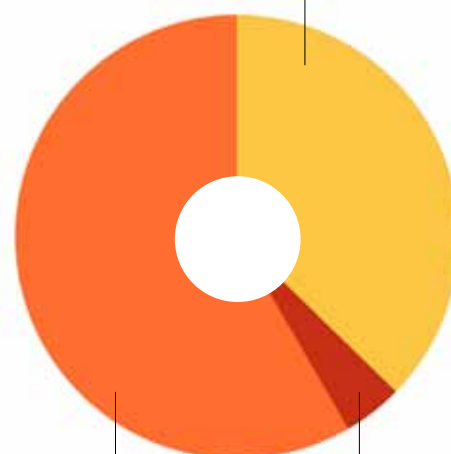
Les ratios de gestion se situent dans la continuité des années précédentes : pour 100 € de dons, 70,5 € sont affectés aux engagements auprès des hôpitaux et 5,2 € correspondent à l'excédent de l'exercice qui sera utilisé ultérieurement au bénéfice de notre mission sociale ; 20,3 € couvrent les coûts de l'appel à la générosité publique et 4 € financent la communication institutionnelle et le fonctionnement courant.

Il est rappelé que le ratio d'emploi des ressources provenant de la générosité des donateurs varie en fonction du modèle économique de chaque organisation caritative et ne peut être comparé de manière homogène d'une organisation à une autre. S'agissant de la Fondation Hôpitaux de Paris-Hôpitaux de France, ses ressources dépendent presque exclusivement de la générosité des donateurs (plus de 98%).

**La Fondation exprime à nouveau sa profonde gratitude à l'ensemble des collecteurs de pièces jaunes et à ses fidèles donateurs.**

### NOMBRE DE PROJETS ET D'HÔPITAUX BÉNÉFICIAIRES

**223** projets en pédiatrie dans 141 établissements hospitaliers



**349** projets en gériatrie dans 281 établissements hospitaliers

**26** projets adolescents et jeunes adultes

# Compte d'emploi annuel des ressources collectées auprès du public (en milliers d'euros)



<b>EMPLOIS</b>	Emplois de N = compte de résultat (1)	Affectation par emploi des ressources collectées auprès du public utilisées sur N (3)
– Missions sociales	7 735	7 735
– Frais de recherche de fonds	2 228	2 228
– Frais de fonctionnement	675	441
	-	10 403
<b>I - Total des emplois de l'exercice inscrits au compte de Résultat</b>	<b>10 638</b>	-
<b>II - Dotations aux provisions</b>	-	-
<b>III - Engagements à réaliser sur ressources affectées</b>	<b>1 658</b>	-
<b>IV - Excédent de ressources de l'exercice</b>	<b>574</b>	-
<b>V - TOTAL GÉNÉRAL</b>	<b>12 869</b>	-
V - Part des acquisitions d'immobilisations brutes financées par les ressources collectées auprès du public	-	8
VI - Neutralisation des dotations aux amortissements des immobilisations financées à compter de la première application du règlement par les ressources collectées auprès du public	-	3
<b>VII - Total des emplois financés par les ressources collectées auprès du public</b>	-	<b>10 408</b>

<b>RESSOURCES</b>	Ressources collectées sur N = compte de résultat (2)	Suivi des ressources collectées auprès du public et utilisées sur N (4)
<b>Report des ressources collectées auprès du public non affectées et non utilisées en début d'exercice</b>	-	<b>2 074</b>
<b>Ressources collectées auprès du public</b>	<b>9 102</b>	<b>9 102</b>
– Dons collectés	6 419	6 419
– Legs collectés	2 683	2 683
<b>Autres produits de la générosité du public</b>	<b>833</b>	<b>833</b>
<b>Autres ressources</b>	<b>234</b>	-
<b>I - Total des ressources de l'exercice</b>	<b>10 170</b>	-
<b>II - Reprise des provisions</b>	-	-
<b>III - Report des ressources antérieures</b>	<b>2 699</b>	-
<b>IV - Variation des fonds dédiés</b>	-	<b>1 042</b>
<b>V - Insuffisance de ressources de l'exercice</b>	-	-
<b>VI - TOTAL GÉNÉRAL</b>	<b>12 869</b>	<b>10 977</b>
<b>VI - Total des emplois financés par des ressources collectées</b>	-	<b>10 408</b>
<b>Solde des ressources affectées non utilisées</b>	-	<b>2 643</b>

## Bilan au 31 décembre 2016 (en milliers d'euros)

<b>ACTIF</b>	31-12-2016	31-12-2015
<b>Immobilisations</b>	<b>24</b>	<b>32</b>
Valeurs mobilières de placement	35 080	33 783
<b>Autres actifs</b>	<b>161</b>	<b>701</b>
Disponibilités	3 672	3 976
<b>Charges constatées d'avance</b>	<b>61</b>	<b>133</b>
<b>TOTAL</b>	<b>38 998</b>	<b>38 624</b>
Engagements reçus (legs)	3 495	4 525

<b>PASSIF</b>	31-12-2016	31-12-2015
<b>Fonds associatifs</b>	<b>5 509</b>	<b>4 936</b>
– Fonds associatifs sans droit de reprise	3 074	3 074
– Report à nouveau	1 862	1 862
– Résultat de l'exercice	574	-
<b>Projets conventionnés auprès des hôpitaux</b>	<b>16 771</b>	<b>16 410</b>
<b>Fonds dédiés (*)</b>	<b>15 173</b>	<b>16 215</b>
<b>Divers passifs</b>	<b>1 545</b>	<b>1 064</b>
<b>TOTAL</b>	<b>38 998</b>	<b>38 624</b>

Le tableau ci-dessus est conforme aux dispositions du comité de la Réglementation comptable telles que définies par le règlement n° 2008-12 du 11 décembre 2008.

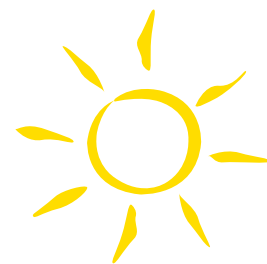
\* Les fonds dédiés concernent les grands programmes de la Fondation :

- Maison de Solenn: 4,6 M€
- Maison des Adolescents en province: 0,6 M€
- Services pédiatriques: 1,4 M€
- Services gériatriques: 1 M€
- Programme Transition: 2,6 M€
- Projets futurs: 5 M€

La trésorerie de la Fondation est gérée par les grands partenaires financiers de la Fondation, la Banque de France, la Banque Postale et la Caisse des Dépôts.



# La gouvernance de la Fondation



Le Comité d'Orientation de la Fondation est composée de professionnels du monde hospitalier. Il se réunit deux fois par an pour sélectionner les projets qui seront soutenus par **Pièces Jaunes** et **+ de Vie**.

Les équipes de la Fondation sont tout particulièrement mobilisées pour veiller au respect de la transparence financière et à la qualité de l'information diffusée.

## DISPOSITIF DE CONTRÔLE

◆ Les comptes annuels et les procédures de contrôle interne font l'objet tous les ans d'un **contrôle par un commissaire aux comptes** nommé par le conseil d'administration, après recours à une procédure d'appel d'offres. En pratique, les comptes annuels ont toujours été certifiés sans réserve.

◆ Depuis 1996 la Fondation est membre du **Comité de la Charte de déontologie des organisations faisant appel à la générosité du public**. À ce titre, elle s'engage à respecter les principes relatifs :

- au fonctionnement statutaire et à la gestion désintéressée
- à la rigueur de la gestion
- à la qualité de la communication et des actions de collectes de fonds
- à la transparence financière

Le respect de ces engagements est vérifié tous les ans par un **contrôleur du Comité de la Charte**. La Fondation a bénéficié, depuis 1996, de l'agrément du Comité sans interruption, renouvelé une nouvelle fois en 2015, à l'occasion du rapport triennal établi par le contrôleur et sanctionné par la Commission d'agrément et de contrôle du Comité.

◆ **En raison de son statut d'organisation faisant appel à la générosité du public**, la Fondation est également soumise au **contrôle de la Cour des Comptes**. Le dernier contrôle de la Fondation est intervenu en 2010. Dans ses conclusions, la Cour des Comptes «justifiait pleinement la confiance qui lui était faite par ses donateurs».

## GOVERNANCE

- ◆ **Le Conseil d'Administration** définit les choix stratégiques de la Fondation, arrête le budget et les comptes, décide et contrôle l'attribution des subventions proposées par le Comité d'Orientation.
- ◆ **Le Bureau** a pour mission de préparer et d'exécuter les décisions prises par le Conseil d'Administration. Le Président y est entouré de deux Vice-Présidents, d'un secrétaire général, d'un secrétaire général adjoint et d'un trésorier.
- ◆ **Le Comité d'Orientation** est une instance consultative qui évalue les projets soumis à la Fondation et propose au Conseil d'Administration le montant des subventions à accorder. Il est composé de 20 membres issus du monde médical élus pour quatre ans.
- ◆ **L'Equipe Permanente**, sous la houlette de la Déléguée Générale, met en œuvre la stratégie de la Fondation. Elle est composée d'une direction de la collecte de fonds et de la communication, d'une direction des projets et d'une direction administrative et financière.
- ◆ **Le Comité d'Audit** est chargé de formaliser des dispositifs d'analyse des risques et du contrôle interne.



FONDATION  
Hôpitaux de Paris  
Hôpitaux de France  
Reconnue d'utilité publique

Fondation Hôpitaux de Paris - Hôpitaux de France  
13 rue Scipion 75 005 Paris. Tél. 01 40 27 42 62

Crédits photos : Y. De Jardin - P. Balmer  
A. Morassutti - R. Dugovic - S. Loustalan

Pour en savoir plus : [www.fondationhopitaux.fr](http://www.fondationhopitaux.fr)



Agissez pour le  
recyclage des papiers  
avec Fondation Hôpitaux  
de Paris-Hôpitaux  
de France et Ecofolio.